

A kis nagy ember

Barcsay Jenő művészi értelemben nem volt forradalmi alkat, nem fordított hátat radikálisan a hagyományoknak, csendes és alapos következetességgel épített pályája révén azonban jelentőségéhez kétség sem fér.

Életrajzából hiányoznak a drámai elemek, pedig elvonultak mellette a XX. század viharai, de ő nem fordult se balra, se jobbra, csak szembe a festőállvánnyal, véleménye mégis ott van a vásznain. Harminc évig tanított a Képzőművészeti Főiskolán, írt három könyvet (Forma és tér, Ember és drapéria, Művészeti anatómia – és van, akit ezek irányítottak a műveihez), ennek ellenére a szó klasszikus értelmében nem számít iskolateremtőnek, áttételesen mégis az lett. Már életében megnyílt Szentendrén a műveit bemutató múzeuma, ezért nem érezhette úgy a szakma, hogy máshol, külön nagy bemutatót kellene rendezni az oeuvre-ből. Ennek vetületében jelentős a Tornyai Múzeum vállalkozása, ahol a KOGART szervezésében a közgyűjteményektől kölcsönözhető anyagot jelentős számú magántulajdonnal egészítették ki, s így e tágas összegzés újra megerősítheti: Barcsay evidencia.

Pályakezdése menetrendszerű; a főiskolán az első két évben Vaszary, később Rudnay a mestere. Utóbbi magával viszi a dél-alföldi művésztelepekre, előbb Makóra, majd Hódmezővásárhelyre és Mártélyra, itt ismerkedik meg 1925-ben Endre Bélával, amit hosszan tartó barátság követ. Koszta Józseffel (pedig akkor már ő is a szentesi tanyáján élt) nem ezen a vidéken, hanem Párizsban találkoztak, Tornyaival pedig majd később. Minden adva volt tehát egy Munkácsy-hagyományokon nyugvó induláshoz. Nem is történt másképp.

(Folytatás a 8. oldalon)

Tornyai János Múzeum, Hódmezővásárhely

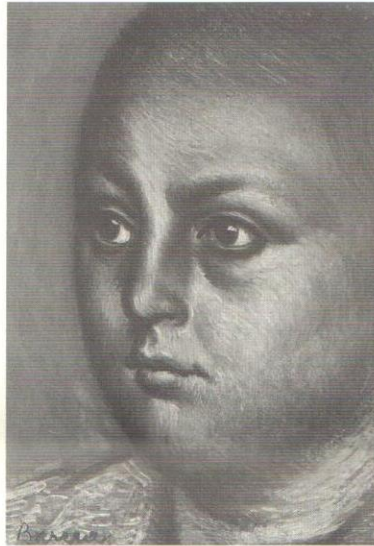
A kis nagy ember

(folytatás az 1. oldalról)

Ezekben a legkorábbi években azonban mind közül Rudnay hatása az elsősorú – vesszük észre csodálkozva Barcsay két, a húszas évek közepén készült, viharos egű alföldi tájat ábrázoló festménye látán. Talán túlságosan is érződik rajtuk a mester köpönyegének ölelése, ugyanakkor nyilvánvaló a fiatal festő tehetsége, ami már a főiskolai évek barnában tartott portréin is bebizonyosodott, amelyek pedig a szeretett Mednyánszky csavargóképei nyomát idézik. E korai képek jórészt ismeretlenek még a hozzáértő közönség előtt is, érdekesen vetítik elénk a kezdeteket, mert ezekből derül ki, hogy Barcsay a felkészülés éveiben olyan, mint a szivacs: minden hasznosítható hatást eminensen magába szív. Visszanézve ez azért imponáló, mert már tudjuk a végeredményt, az odavezető út azonban e (még) nem barcsays művekkel indult, s csak ezekkel együtt mérhető fel igazán az a türelmes önépítkezés, amely a művész érett korszakához elvezet.

Hamarosan újabb impulzusok érik Párizsban (1926), ahol csak lassan kerül közelebb a modernekhez. Előbb az impresszionisták és Cézanne nyugözik le, s majd csak három évvel később, újabb útja alkalmával férközik közelebb az avantgárdhoz.

Az ennek eredményeképp 1927 körül készített csendéletei viszont újfent zavarba hoznak, hiszen ha nem tudnánk, hogy Barcsay-kiállításon já-



Barcsay Jenő: Fejtanulmány (Leányfej), 1957
olaj, vászon, 23,5×16,5 cm, magángyűjtemény

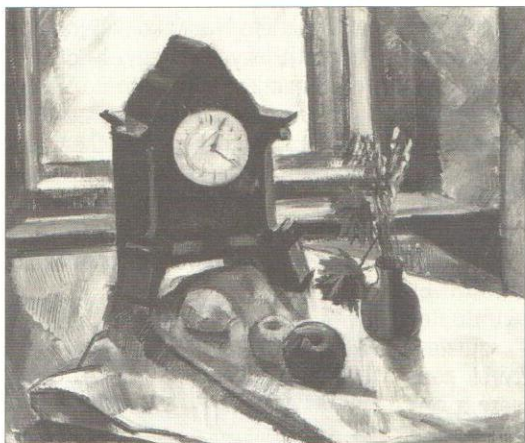
Az 1930-as évek elejétől készül tehát a jól ismert dombos tájképek sorozata. Ezek a látványból induló, mégis elemelő, a dombhátak súlyosságát érzékeltető, de lány összekapcsolódásukat a sejtetett szerkezetességgel azt mégis megkönnyítő képek a legszebb példái annak, ahogyan a franciáktól eltanultakat saját gyökereivel párosítja, továbbá hogy a látvány játékos esztétikáját oksági viszonyok elemzésével köti össze. A mélyben ott bujkál már a későbbi, egyre logikusabb absztraháló elme, de egyelőre még magával ragadja a természet nyújtotta gyönyörélmény.

Ez már abszolút saját hang (még akkor is, ha a bonckés némi Ma-

zaikként elnyeri végső formáját. Az alapképlet azonban az 1960-as évtizedben folyamatosan foglalkoztatja, az újabb olajképeken az asszonyok csoportja színessé válik.

S mindeközben egyre nagyobb teret nyer újabb témája, Szentendre, ahol 1929-től a nyarakat tölti. 1937 tájékaról találunk néhány olyan képet tőle, amelyekről Ámos oldott formái jutnak az eszünkbe, a negyvenes évtizedben viszont egyre vastagabb, fekete, rácsszerű kontúrok keretezik a házcsoportokat.

Az ötvenes évek művei jól látható visszahúzódot mutatnak, kis méretű képei Nagy Balogh-i szerénységgel és önvisszafokozással minimál-témákra korlátozódnak: kopár asztal pár egyszerű tárgygal, s ekkor születnek azok a gömbből anatomizálódott fejek is, amelyek antik kori kívülállókként tekintenek a világra. És továbbra is „miniatúrákat” fest: háromtenyérnyi vásznakon sorakoznak a festőállványos műteremrészletek, a színben vonalban visszazelődött házfalak, melyek néha fokozottan geometrikus, absztraháló lendületet vesznek. Mondhatni, szó szerinti aprómunkával, „kis” remekműveken át érik a nagy betetőzés, a nyolcvanas évtized elejének nagyméretű, végtelenségig letisztult kompozíciói. E művek magukkal ragadó ereje abból adódik, hogy annak ellenére, hogy színtiszta geometrikus absztrakciók, valami megfeythetetlen titokként megőrizték az élő organizmus lélegzését.

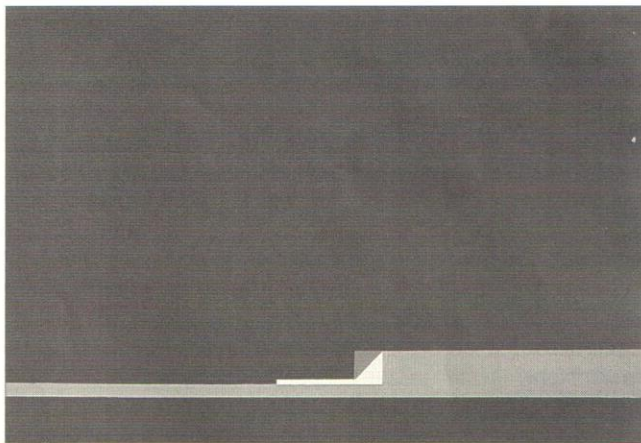


Barcsay Jenő: Csendélet asztali órával, 1927
olaj, vászon, 67x71 cm, magángyűjtemény

runk, könnyen valamelyik Nyolcakcsoporttagnak tulajdonítanánk őket a cézanne-i örökség, a festésmód s a jellegzetes tárgyak alapján. Ekkortájt fest még néhány tájképet és utcarészletet ugyanebben a formafelbontó stílusban – bár a művek alapján Aba-Novák közelsége sem hagyható teljesen figyelmen kívül, hiszen 1927-ben együtt töltöttek egy nyarat Igalban. Néhány könnyed, Párizs délnyugati, gyárkéményes külvárosát megörökítő tempera születik még az évtized legvégén, s ezzel vége is az élénken kifelé figyelő, tanuló-kereső, magát próbára tévő időszaknak, mert 1930 táján, Szentendrén egy csapásra magára talál. Ettől kezdve szinte minden hatást elvet, ami addig érte, s elkezd gyarapodni a jellegzetes életmű: a kevés témára összpontosító, ám azokat annál körültekintőbb odaadással körbejáró és feldolgozó Barcsay-oeuvre.

tisse-, Dufy- vagy Vaszary-féle ecsetrajzosságot hoz elő), a főiskolai diploma után tehát négy esztendővel, illetve a gyűjtögetés éveinek leteltével megszületett az autentikus alkotó, s munkássága ettől kezdve nemcsak egyedi és összetéveszthetetlen, de elkezd növekedni a saját köpönyege is, amely alól a következő évtizedekben fiatal művészjelöltek generációi indulnak majd el.

Barcsay türelmes következetesége megejtő. A tájképekkel párhuzamosan vissza-visszatér az 1928-as Munkáslánnyal indított alakábrázoláshoz, a magányos női figura olykor párt kap, aztán – mintegy a tájbéli összefüggések felfedezéseit követve – az emberi test is formák rendszerére redukálódik, csoporttá növekszik, s ezáltal szervezett kompozícióvá. 1949-re már világos ennek a témának a monokróm programja, s 1968-ban mo-



Barcsay Jenő: Monumentális táj, 1980
olaj, vászon, 110x125 cm, Magyar Nemzeti Galéria, Budapest

A Szabó Noémi által rendezett kiállítás címében benne foglaltatik a tanár is, s a Művészeti anatómia lehenyerő eredeti rajzai egy külön kistermet töltenek meg. A lapok nemcsak elképesztő rajzkészségről szólnak, de alázatról is. Mint a teljes életmű. Bár maga Barcsay nagyon egyszerűen látja mindezt: „Ahhoz, hogy valaki a tehetségét ki tudja aknázni, sok más dologra is szükség van. Elsősorban is szerencsére. Ebben benne van az is, hogy egészségesnek kell lenni, etikusnak kell lenni, becsületesnek, karakteresnek is, sok mindennek meg kell lenni ahhoz, hogy az ember egy életen keresztül kitarson egy gondolat, egy eszme mellett, amellyel született, és amely benne él addig, amíg ecsettel és festékkel bánik.” Szerinte ennyi. Szerintünk több. *(Megtékinthető szeptember 6-ig.)*

IBOS ÉVA