

Kogart, Budapest

Vagyunk az ösmert formák közt...

A címben idézett mondat Egry József kedvenc fordulata volt, amelyet levelezésében – így kedves barátjának, Keresztury Dezsőnek is – tucatnyi alkalommal leírt. Szikár fogalmazásával élethelyzetre és a badacsonyi hétköznapokra utalt. Ez a sokszor előkerülő, ízes Egry-mondat újra és újra eszünkbe juthat a gyűjteményes kiállításon.

Legújabb tárlatával a Kogart folytatja a XX. századi magyar képzőművészet kiemelkedő mestereinek bemutatását. Tavaly Márffy Ödön életműve került sorra (Műértő, 2010. június), őt követi Egry. Az anyag ösz-



Egry József: Szerelmesek, 1911
tempera, karton, 73x44,5 cm

szeállítását Gopcsa Katalin, valamint a Kogart két munkatársa, Fertőszögi Péter és Mészáros Zsolt végezte el, ezúttal is biztos kézzel válogatva ki az életmű mérőföldköveit jelző képeket. Ezért a tárlat nagymértékben az állandó kiállításokon látható, sokat reprodukált közgyűjteményi anyagra támaszkodik. A Magyar Nemzeti Galéria, a győri Radnai-gyűjtemény és a Veszprém megyei múzeumok mellett jelentős művek érkeztek magángyűjteményekből is, így többek közt öröm újra látni a Művészházban 1910-ben, a Bibliái kiállításon bemutatott egyik Egry-főművet, az Ádám és Évát.

A tárlat aktualitását évfordulók is alátámasztják. Egry hatvan éve hunyt el, utolsó nagy kiállítása negyven éve, 1971-ben volt Szij Béla rendezésében. Most újra itt a lehetőség, hogy számba vegyük, miként látjuk művészetét ma, és miként változott megítélése az elmúlt évtizedekben. Hogyan alakult a közelmúltban Egry modernizmusáról alkotott véleményünk? A Zwickl András rendezte Művészház-kiállítás kapcsán reflektorfénybe került a mester életművének korai, rendkívül jelentős korszaka, amelynek fontosabb művei közül legutóbb a Nemzet és művészet. Kép és önkép (ugyancsak MNG-beli) tárlat kurátorai is válogattak. A Kogartban látható korai művek is nagyobb számban képviselhetők volna ezt a korszakot. Pozitívum, hogy alkalmazott művészeti munkák is szerepelnek: a karikatúráktól a litográfált levelezőlapokig ezek mind egy-egy apró adalékkal szolgálnak

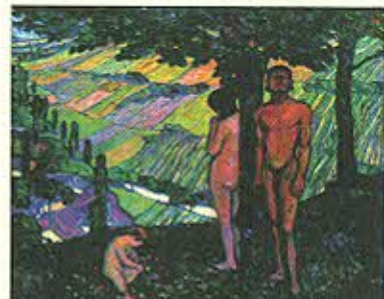


Egry József: Keszthelyi csónakkikötő, 1923 körül
olajpasztell, karton, 62x90 cm

az életmű egészéhez. Olyan különlegességek is láthatók, mint a Képrőcég 1918-as Csáky-Tornyay plakátja, amely nemcsak egy meg nem valósult kiállítás egyetlen bizonyítéka, de tanúsítja, hogy a Nyolcak és mindekenélőtt Kernstok fiúaktjainak létezett kortárs recepciója.

Kállai Ernő 1926-os Új magyar pik-túra című könyve kiemelt helyen tárgyalja a mostani kiállításon is látható Napnyugta című képet. Ma – együtt látva a művet Egry megelőző és azt követő munkáival – inkább elbizonytalanodó, útkereső alkotásként értékelhetjük, mint heurékaszertű rá-találásként. Inkább lezárja az életmű első felét, és egyben megindítja az Egry festészetének és a balatoni

tájnak egymásra találásából táplálkozó másodikát. A festő ekkor talált rá arra a kifejezőmódra, amely eljut-tatta egészen élete végéig alkalma-



Egry József: Ádám és Éva (Aranykor), 1910
olaj, vászon, 110x135 cm

zott légies, transzparens, a formák és a fények szimbiozisára épülő egyéni stílusáig, és első művészi és anyagi sikereit is meghozta. Az 1923-as Déli-bábos páras fények már ezt a végletekig érzékeny festői megoldásokat alkalmazó művészt mutatják.

E művei láttán bukkantak fel az első lelkes kritikusok és az első műgyűjtők is. A Nemesgulácson gyerekeskedő, Egryt a Pauler család révén ismerő Keresztury Dezső már a berlini Magyar Intézetben dolgozott, amikor első, hosszabb tanulmányát közzétette a Nouvelle Revue de Hongrie hasábjain a „Balaton festőjéről”. Ekkor kerítette hatalmába az ellenállhatatlan vágy, hogy képet szerezzen idősebb barátjától. Levelezésükből tudjuk, a szigligeti látképét ábrázoló olajpasztell végül a Tamás Galérián keresztül vásárolta meg, s az már berlini lakásában is megbecsült helyre került. Keresztury Egry iránti odaadó rajongása ismert, ám az kevésbé köztudott, hogy „dunántúli hexameterével” nagymértékben hozzájárult a „Balaton festője” legendájának kialakulásához. A már hivatkozott Nemzet és művészet kiállítás katalógusa tükrében az is releváns kérdés, hogy Egry munkássága mennyiben töltött be hiánypótló szerepet a „nemzeti táj” megfogalmazásában. Az Alföld és Erdély (és a magyar nemzeti festészet tematikus narratívájából kikerült Felvidék és Tátra) helyett a harmadik „autentikus” magyar táj, a „magyar tenger”, a „pannon dombok” Egry művészetében öltött testet. Munkássága második nagy korszakának értékei nyomán a kánon változásai érintetlenül hagyták helyét a magyar művészet-történetben, ám méltó külföldi megismertetése mindmáig várhat magára. (Megtéríthető július 31-ig.)

TÓTH KÁROLY